



СОВЕТ ДЕПУТАТОВ

муниципального округа

САВЕЛОВСКИЙ

в городе Москве

РЕШЕНИЕ

28 СЕН 2023

№

7/1

**О согласовании установки ограждающего устройства на придомовой территории в муниципальном округе Савеловский в городе Москве по адресу:
г. Москва, Петровско-Разумовский проезд, дом 10.**

В соответствии с пунктом 5 части 2 статьи 1 Закона города Москвы от 11 июля 2012 года № 39 «О наделении органов местного самоуправления муниципальных округов в городе Москве отдельными полномочиями города Москвы», руководствуясь постановлением Правительства Москвы от 2 июля 2013 года № 428-ПП «О порядке установки ограждений на придомовых территориях в городе Москве» и принимая во внимание обращения жителей (вх. № 61 от 01.09.2023) по вопросу установки ограждающего устройства, **Совет депутатов муниципального округа Савеловский решил:**

1. Согласовать установку ограждающего устройства на придомовой территории в муниципальном округе Савеловский в городе Москве по адресу: г. Москва, Петровско-Разумовский проезд, дом 10 (приложение).

2. Собственники помещений многоквартирных домов при установке и последующей эксплуатации ограждающего устройства обязаны обеспечить:

2.1. Круглосуточный и беспрепятственный проезд на придомовую территорию пожарной техники, транспортных средств правоохранительных органов, скорой медицинской помощи, служб Министерства Российской Федерации по делам гражданской обороны, чрезвычайным ситуациям и ликвидации последствий стихийных бедствий, организаций газового хозяйства и коммунальных служб, а также транспортных средств ГБУ «Жилищник Савеловского района» города Москвы.

2.2. Проход пешеходов и (или) проезд транспортных средств на территорию общего пользования без ограничений, определяемый в

соответствии с законодательством Российской Федерации о градостроительной деятельности.

3. Направить настоящее решение лицу, уполномоченному на представление интересов собственников помещений в многоквартирном доме по вопросам, связанным с установкой ограждающих устройств и их демонтажем, в управу Савеловского района города Москвы, префектуру Северного административного округа города Москвы и Департамент территориальных органов исполнительной власти города Москвы.

4. Опубликовать настоящее решение в бюллетене «Московский муниципальный вестник» и разместить на официальном сайте муниципального округа Савеловский в городе Москве в информационно-телекоммуникационной сети «Интернет»: www.savelovskoe.ru.

5. Настоящее решение вступает в силу со дня его принятия.

6. Контроль за исполнением настоящего решения возложить на главу муниципального округа Савеловский в городе Москве В.В. Аверьянова.

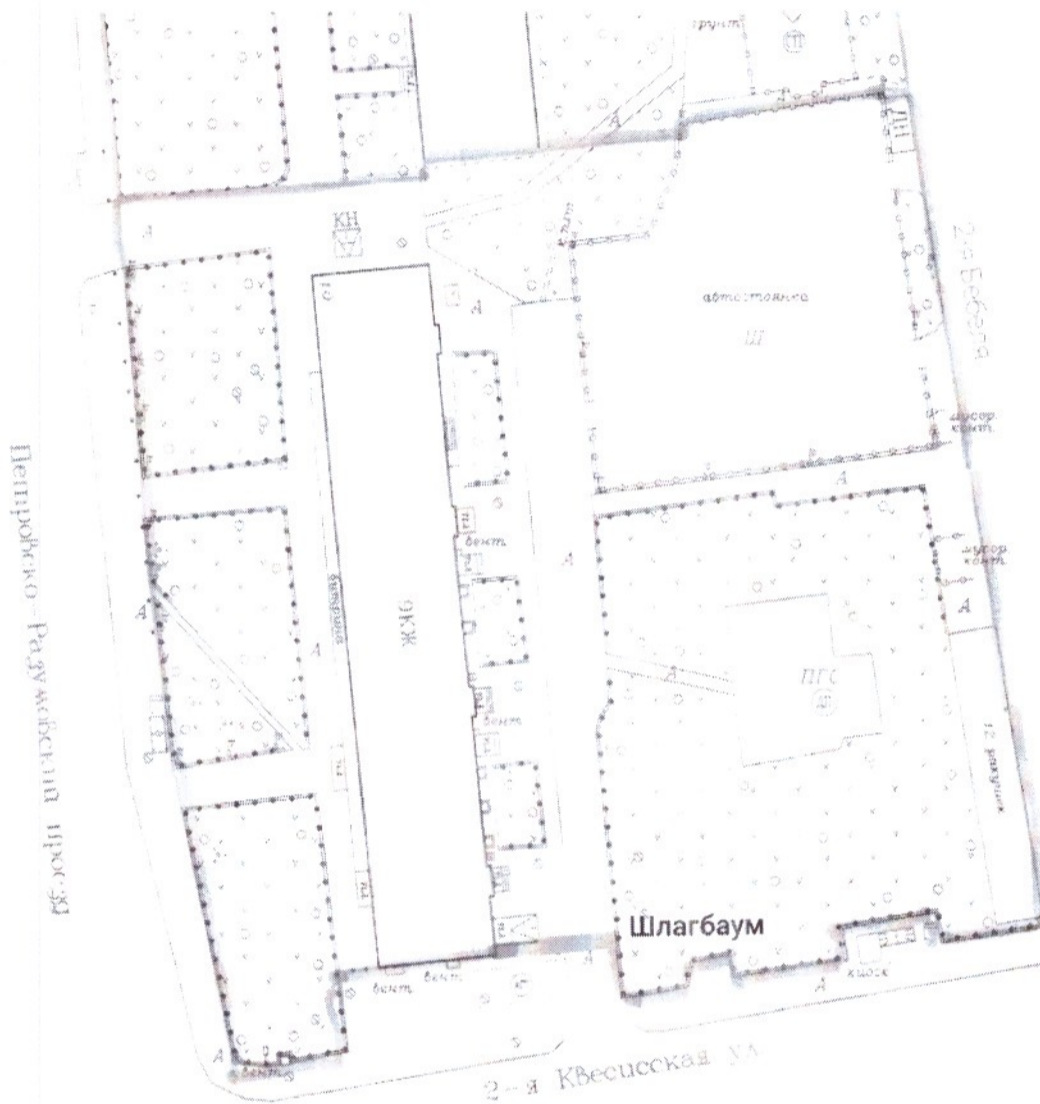
**Глава муниципального округа
Савеловский в городе Москве**



В.В. Аверьянов

Приложение
к решению Совета депутатов
муниципального округа
Савеловский в городе Москве
от 28 сентября 2023 года № 7/1

Схема установки ограждающего устройства на придомовой территории в
муниципальном округе Савеловский в городе Москве по адресу:
г. Москва, Петровско-Разумовский проезд,
дом 10



Тип откатного шлагбаума:

Шлагбаум автоматический с электромеханическим приводом открытия стрелы.

Шлагбаум состоит из металлической стрелы и стальной стойки, установленной на бетонное основание и закрепленной болтами, вмонтированный в бетонное основание. В стойке шлагбаума находится электромеханический привод, а также блок электронного управления. Привод, перемещающий стрелу, состоит из электродвигателя, редуктора. Шлагбаум снабжен регулируемым устройством безопасности, а также устройством фиксации стрелы в любом положении и ручной расцепитель для работы в случае отсутствия электроэнергии.

Характеристики откатного шлагбаума:

Короб 500x1000x500 мм. комплектуется врезным люком для обслуживания электромеханического привода. Тумба шлагбаума изготовлена из стали толщиной 2 мм. и окрашена специальной эмалью цвета RAL2004. Стрела из металлической профильной трубы 60x40x2 мм. на усиленной балке от производителя РОЛТЭК, толщина металла направляющей балки 3 мм.